

2016

Baza Usług Rozwojowych w nowym systemie wsparcia dla przedsiębiorców i pracowników



Poradnik dla branży szkoleniowej

Spis treści

1. Trudne początki

2. Nowy model udzielania wsparcia

3. Usługa rozwojowa

4. Baza Usług Rozwojowych

- 4.1 Co to jest Baza Usług Rozwojowych?
- 4.2 Co zrobić, żeby znaleźć się w Bazie Usług Rozwojowych?
 - 4.2.1 Informacje podstawowe
 - 4.2.2 Kryteria dodatkowe
- 4.3 Jak uzyskać wpis do Bazy Usług Rozwojowych?
- 4.4 Giełda usług – pionierskie rozwiązanie
- 4.5 Ocena usług w Bazie Usług Rozwojowych

5. Finansowanie usług rozwojowych

- 5.1 Bon rozwojowy
- 5.2 Refundacja kosztów

1.
rozdział

TRUDNE POCZĄTKI

W ciągu ostatnich dwóch dekad polska branża szkoleniowa zmieniała się i rozwijała wraz z całą gospodarką. Po trudnych latach 90-tych nastąpiły czasy korzystnej koniunktury. Miało to bez wątpienia związek z przystąpieniem Polski do Unii Europejskiej. Masowe finansowanie szkoleń ze środków Europejskiego Funduszu Społecznego przelożyło się bowiem na wzrost ich popularności.

Skala finansowania i wzrastająca liczba klientów sprawiły, że rynek usług edukacyjnych zaczął rozwijać się na niespotykaną dotąd skalę. Powstało mnóstwo nowych firm, poszukiwano nowych metod nauczania, eksperymentowano z programami szkoleniowymi. Dzisiejszy kształt branży został w dużym stopniu ukształtowany właśnie w okresie zintensyfikowanego finansowania szkoleń ze środków europejskich.

Szkolenia, dostępne wcześniej jedynie dla dużych firm i korporacji, stały się dostępne dla przeciętnego przedsiębiorcy. Tylko w latach 2007–2013 ze wsparcia Europejskiego Funduszu Społecznego skorzystało ponad 310 000 przedsiębiorstw i ponad 1,5 mln pracowników.

Dynamicznemu rozwojowi branży szkoleniowej towarzyszyła również zmiana podejścia pracodawców do kształcenia pracowników. Możliwość dofinansowania szkoleń sprawiła, że zaczęli oni traktować je jako kolejną metodę pozafinansowego motywowania pracowników. Wybór tematyki szkolenia nie zawsze był jednak skorelowany z celami rozwojowymi poszczególnych pracowników. Przyczyn tego stanu rzeczy było niewątpliwie wiele. Szkolenia, niedostępne wcześniej dla większości pracowników, stanowiły atrakcyjny bonus. Nie bez znaczenia była również rodząca się dopiero świadomość samych przedsiębiorców w obszarze zarządzania zasobami ludzkimi.

Niewątpliwie jednak przyjęty na samym początku model dystrybucji środków z Europejskiego Funduszu Społecznego sprzyjał utrwalaniu takiego podejścia pracodawców do szkoleń. Przez ostatnich kilkanaście lat opierał się on bowiem na skomplikowanych i długotrwałych procedurach aplikacyjnych. W tej sytuacji to właśnie firmy szkoleniowe przejęły na siebie cały ciężar odpowiedzialności za pozyskiwanie i rozliczanie dofinansowania.

W rezultacie niewiele projektów dofinansowanych z Europejskiego Funduszu Społecznego miało kompleksowy charakter, uwzględniający jednocześnie diagnozę organizacji, szkolenia oraz doradztwo wspomagające proces zmiany. Dominowały projekty, w których nabór był otwarty, a zakres merytoryczny dotyczył tylko ogólnej problematyki związanej z przedsiębiorczością i zarządzaniem. Wsparcie nie koncentrowało się na długookresowych planach rozwojowych firm i nie uwzględniało szerszego kontekstu prowadzonej przez nich działalności.

Skutkowało to często niedopasowaniem tematyki dofinansowanych szkoleń do rzeczywistych potrzeb przedsiębiorców. Analiza potrzeb szkoleniowych, nawet jeżeli

została przeprowadzona przed złożeniem wniosku o dofinansowanie, często traciła na aktualności wskutek przedłużających się procedur konkursowych. Proces oceny wniosków i zawierania umów o dofinansowanie projektu trwał nawet kilka miesięcy. Skalę zjawiska obrazuje poniższa mapa.

Ocena efektów wsparcia EFS na rzecz przedsiębiorców w latach 2007–2013



Opisane powyżej doświadczenia stały się podstawą do radykalnej zmiany filozofii wsparcia polskich przedsiębiorców w ramach Europejskiego Funduszu Społecznego. Zmiany te mają na celu nie tylko ułatwić przedsiębiorcom dostęp do środków europejskich, ale również umożliwić lepsze powiązanie tych środków z celami rozwojowymi.

2. rozdział

NOWY MODEL UDZIELANIA WSPARCIA

Odwrócenie ról

Pierwszą zmianą, jaka charakteryzuje nowe podejście do wsparcia przedsiębiorców ze środków Europejskiego Funduszu Społecznego jest ich aktywizacja. Dotychczasowy model preferował przede wszystkim firmy szkoleniowe. Aktywna rola dostawców szkoleń sprawiła, że nazwano go systemem podażowym. Nowe podejście zakłada odwrócenie ról - tylko przedsiębiorcy będą mogli aplikować o dofinansowanie usług. Z tego powodu mówimy o systemie popytowym.

TAK BYŁO



TAK BĘDZIE



Uproszczenie procedur

Aktywizacji przedsiębiorców w procesie aplikowania o środki towarzyszyć będzie uproszczenie procedur. Dotychczas warunkiem uzyskania dofinansowania było przygotowanie wielostronicowego wniosku o dofinansowanie projektu, który podlegał skomplikowanym procedurom konkursowym i finansowym. W systemie popytowym dokumentacja aplikacyjna ma zostać ograniczona do niezbędnego minimum, a rozliczenia dokonywane

będą na podstawie pojedynczych dokumentów finansowych (np. faktur).



Bliżej przedsiębiorcy

Kolejnym udogodnieniem jest skrócenie dystansu, jaki dzielił do tej pory przedsiębiorców od podmiotów odpowiedzialnych za dystrybucję środków. System podażowy zakładał daleko posuniętą centralizację, a instytucji przyznających dofinansowanie było w skali kraju relatywnie niewiele. W podejściu popytowym dystrybucją zajmować się będą władze samorządów województw za pośrednictwem wskazanych przez siebie Operatorów. Dzięki temu czas oczekiwania na dofinansowanie ulegnie znacznemu skróceniu.



Dystrybucja środków odbywać się będzie za pośrednictwem tzw. **Podmiotowych Systemów Finansowania** w ramach Regionalnych Programów Operacyjnych. Będą one funkcjonować we wszystkich województwach, z wyjątkiem województwa mazowieckiego i pomorskiego.

Dofinansowanie w ramach PSF przyznawane będzie wyłącznie mikro, małym i średnim przedsiębiorstwom (tzw. odbiorcom wsparcia).

Więcej informacji na temat Podmiotowych Systemów Finansowania można znaleźć w rozdziale piątym.



Więcej w serwisie informacyjnym na:
<https://uslugirozwojowe.parp.gov.pl/>

3. rozdział

USŁUGA ROZWOJOWA

Najważniejszą zmianą, charakteryzującą system popytowy jest jednak ta, która dotyczy zakresu usług dofinansowanych ze środków Europejskiego Funduszu Społecznego.

Przez ostatnich kilkanaście lat przedsiębiorcy i ich pracownicy mogli otrzymać dofinansowanie z Europejskiego Funduszu Społecznego wyłącznie na trzy rodzaje usług: szkolenia, studia i doradztwo. W systemie popytowym liczbę tę zwiększono do ośmiu, nazywanych od tej pory **usługami rozwojowymi**. Ich klasyfikacja opiera się na 2 głównych kategoriach: usłudze szkoleniowej i usłudze doradczej.

Przez **usługę szkoleniową** należy rozumieć usługę mającą na celu nabycie, potwierdzenie lub wzrost wiedzy, umiejętności lub kompetencji społecznych usługobiorcy, w tym przygotowującą do uzyskania kwalifikacji lub pozwalającą na jego rozwój. Wśród tego typu usług należy wymienić: **szkolenie, studia podyplomowe, e-learning, egzamin oraz usługę o charakterze zawodowym**.



Szkolenie obejmuje różnorodne formy kształcenia mające na celu rozwój kompetencji osób dorosłych, zmierzające do jasno wyznaczonych celów edukacyjnych i realizowane zgodnie z przygotowanym wcześniej programem.

E-learning obejmuje różnorodne formy kształcenia zdalnego nauczania (tj. formy wspomaganie uczenia się technologiami informacyjno-komunikacyjnymi). E-learning obejmuje szereg różnorodnych działań dydaktycznych od najprostszych (udostępnianie plików tekstowych i graficznych, czatów, forów, pracy indywidualnej i grupowej na platformie on-line) do bardziej zaawansowanych materiałów multimedialnych i interaktywnych (materiały audiowideo, gry, symulacje, zadania interaktywne).

Studia podyplomowe to forma kształcenia realizowana przez podmioty określone w ustawie *Prawo o szkolnictwie wyższym* (uczelnie wyższe, instytuty naukowe, Polską Akademię Nauk, instytuty badawcze czy Centrum Medyczne Kształcenia Podyplomowego). Zgodnie z ustawą studia podyplomowe trwają przynajmniej 2 semestry.

Egzamin to obiektywna ocena poziomu opanowania przez zdającego wiedzy i umiejętności z zakresu danej dziedziny. Podstawowym warunkiem obiektywizmu jest zastosowanie jednolitych wymagań, kryteriów oceniania oraz zasad przeprowadzania egzaminu wobec wszystkich zdających.

Usługa o charakterze zawodowym to usługa kształcenia wspomagająca rozwój uczącego się w zakresie możliwości podnoszenia poziomu wykształcenia i kwalifikacji zawodowych. Jest ona realizowana w formach pozaszkolnych. Jej wynik potwierdzany jest świadectwem potwierdzenia kwalifikacji w zawodzie (wydawany po zdaniu właściwego egzaminu) lub zaświadczeniem wydanym przez organizatora.

Przez **usługę doradczą** należy rozumieć usługę mającą na celu nabycie, utrzymanie lub wzrost wiedzy, umiejętności lub kompetencji społecznych usługobiorcy lub które pozwalają na jego rozwój. Wśród tego typu usług należy wymienić: **doradztwo, coaching i mentoring.**



Doradztwo to usługa polegająca na udzielaniu fachowych porad ukierunkowanych na wspieranie realizacji założonych przez odbiorców celów i tworzących dla nich wymierną wartość dodaną, korzyść.

Coaching jest usługą ukierunkowaną na wsparcie pracownika w procesie samodzielnego rozwoju własnego potencjału w wybranym wcześniej obszarze. Opiera się on na partnerskiej relacji pomiędzy coachem a klientem (uczestnikiem/uczestnikami usługi).

Mentoring to usługa mająca na celu rozwój kompetencji i potencjału zawodowego pracownika. Opiera się ona na relacji między mentorem/mistrzem a uczestnikiem/podopiecznym, w ramach której mentor ułatwia rozwój podopiecznego w oparciu o własne kompetencje i doświadczenie. Efektem tych działań powinno być zwiększenie skuteczności w realizacji własnych celów w obszarze zawodowym i/lub osobistym.



Więcej informacji na ten temat znaleźć można w opisach wymogów jakości świadczenia poszczególnych usług rozwojowych dostępnych pod adresem: <http://serwis-uslugirozwojowe.parp.gov.pl/133-projekty-nowych-kart-uslugi-dla-rejestru-uslug-rozwojowych>

4.

rozdział

BAZA USŁUG ROZWOJOWYCH

4.1 Co to jest Baza Usług Rozwojowych

Opisane powyżej zmiany nie wyczerpują wszystkich założeń nowego podejścia do wsparcia przedsiębiorców w ramach Europejskiego Funduszu Społecznego. Podejście popytowe zakłada bowiem nie tylko większą samodzielność przedsiębiorców w zakresie realizacji własnych celów rozwojowych, niemniej istotnym elementem całego systemu jest zapewnienie możliwie najwyższej jakości i dostępności usług rozwojowych na poziomie całego kraju. W tym celu zdecydowano się na włączenie do niego Bazy Usług Rozwojowych.

Baza Usług Rozwojowych stanowi kontynuację ogólnopolskiej bazy ofert szkoleniowych www.inwestycjawkadry.pl, prowadzonej od ponad dziesięciu lat przez Polską Agencję Rozwoju Przedsiębiorczości (PARP). W tym czasie zamieszczono w niej 0,5 miliona ofert szkoleniowych, z których skorzystało 250 tysięcy osób. Łączna liczba użytkowników portalu przekroczyła 7 milionów.

Czym jest Baza Usług Rozwojowych?

W odróżnieniu od swojej poprzedniczki Baza Usług Rozwojowych nie gromadzi wyłącznie ofert szkoleniowych. Ma ona być platformą łączącą przedsiębiorców z tymi dostawcami, których usługi charakteryzują się wysoką jakością. Dlatego też możliwość świadczenia usług dofinansowanych ze środków publicznych poprzedzona jest weryfikacją spełniania przez dostawców kryteriów jakościowych.



Baza zapewnia dostęp do dodatkowych informacji na temat firm świadczących usługi rozwojowe (doświadczenie kadry, zrealizowane usługi, itp.) oraz stwarza możliwość oceny zrealizowanych usług rozwojowych. Taki system rekomendacji powinien pomóc

w wyborze najlepszego dostawcy i jest dostosowany do trendów konsumenckich znanych z mediów społecznościowych i portali aukcyjnych.



Wejdź i zobacz: <https://uslugirozwojowe.parp.gov.pl/>

Dlaczego warto być w Bazie Usług Rozwojowych?

Przedsiębiorcy, którzy otrzymali dofinansowanie w ramach Podmiotowych Systemów Finansowania, będą mieli obowiązek wyboru usług rozwojowych za pośrednictwem Bazy. Dostawcy, którzy przejdą proces weryfikacji i uzyskają wpis, będą mogli świadczyć tego typu usługi klientom z 14 województw. Do dystrybucji za pośrednictwem Bazy będzie ponad 381 mln euro.

Województwo	Szacowany budżet w euro przeznaczony na dofinansowanie usług rozwojowych w przedsiębiorstwach w poszczególnych województwach.
Dolnośląskie	16 000 000,00
Kujawsko-pomorskie	5 700 000,00
Lubelskie	20 800 000,00
Lubuskie	15 000 000,00
Łódzkie	49 100 000,00
Małopolskie	35 000 000,00
Opolskie	6 500 000,00
Podkarpackie	9 300 000,00
Podlaskie	10 000 000,00
Świętokrzyskie	17 000 000,00
Śląskie	95 900 000,00
Warmińsko-mazurskie	28 100 000,00
Wielkopolskie	44 700 000,00
Zachodniopomorskie	27 900 000,00

Podmioty zamierzające świadczyć wyłącznie usługi komercyjne mogą prezentować w Bazie oferty swoich usług rozwojowych klientom z całego kraju.

Zarejestrowani dostawcy usług mogą mieć pewność, że ich oferta zostanie dostrzeżona. Choć Baza jest już dzisiaj powszechnie znana, nadal jest aktywnie promowana wśród konsumentów, przedsiębiorstw i instytucji jako najbardziej wiarygodne źródło informacji o usługach rozwojowych. Dzięki temu coraz więcej osób będzie odwiedzać naszą stronę internetową <https://uslugirozwojowe.parp.gov.pl/>

Rejestracja w Bazie i prezentowanie tam własnej oferty będzie idealnym – a w przypadku usług dofinansowanych – jedynym kanałem dotarcia z informacją do potencjalnych klientów!



Co można znaleźć w Bazie?

W Bazie można znaleźć usługi publikowane w porządku chronologicznym, ale można też skorzystać z podziału tematycznego. Do dyspozycji użytkowników jest również wyszukiwarka usług, za pomocą której można w krótkim czasie odnaleźć te oferty, które są dostosowane do specyficznych wymagań.

Opisy usług są wystandaryzowane dzięki Karcie Usługi. W ten sposób potencjalni klienci mogą łatwo porównać usługi pod kątem programu, sposobu realizacji, a także lokalizacji oraz oczywiście ceny i wybrać najlepszą ofertę. Po zrealizowaniu usługi zostanie ona oceniona. Takie oceny będą świetnymi wskazówkami dla innych przedsiębiorców, którzy chcieliby skorzystać z ofert tej samej firmy.

Baza jest również cennym źródłem informacji. Z serwisem <http://serwis-uslugirozwojowe.parp.gov.pl/> współpracują znani eksperci i autorytety w dziedzinie zarządzania, socjologii i psychologii. W serwisie znaleźć można m.in. praktyczne wskazówki dotyczące wdrażania programów rozwojowych dla firm.

Korzyści w pigułce

- **Większa konkurencyjność** – możliwość dotarcia z ofertą do większej niż do tej pory liczby potencjalnych klientów

- **Szansa na sukces finansowy** – możliwość realizacji usług rozwojowych dofinansowanych z EFS
- **Darmowa reklama** o zasięgu ogólnopolskim
- **Wiedza** - dostęp do opinii klientów na temat usług własnych i konkurencji
- **Ograniczenie formalności** związanych z dofinansowaniem usług
- **Komfort działania** - przeniesienie odpowiedzialności za proces aplikowania na przedsiębiorców

4.2 Co zrobić, żeby znaleźć się w Bazie Usług Rozwojowych?

Rejestracja w Bazie Usług Rozwojowych jest **zupełnie darmowa**. W Bazie może znaleźć się każda firma, także jednoosobowa, która świadczy usługi w obszarze edukacji i rozwoju. Wystarczy wejść na stronę uslugirozwojowe.parp.gov.pl, założyć indywidualne konto i stworzyć profil podmiotu świadczącego usługi rozwojowe. W tym celu należy wypełnić formularz Karty Podmiotu, który zawiera informacje dotyczące m.in. potencjału i doświadczenia w realizacji usług rozwojowych. Znaczna część informacji jest widoczna dla wszystkich użytkowników Bazy. Warto o tym pamiętać, gdyż sposób wypełnienia Karty może mieć wpływ na to, jak będzie się postrzegany przez potencjalnych klientów.

Po wypełnieniu formularza należy złożyć oświadczenie dotyczące spełniania warunków niezbędnych do wpisania do Bazy Usług Rozwojowych. Treść oświadczenia dostępna jest on-line.



Podmioty zamierzające świadczyć usługi, na które można będzie pozyskać dofinansowanie będą musiały dostarczyć oświadczenie do PARP w wersji papierowej lub elektronicznej.

Należy przy tym pamiętać, że elektroniczna wersja oświadczenia może być złożona wyłącznie przy wykorzystaniu podpisu elektronicznego lub profilu zaufanego (za pośrednictwem platformy ePUAP).

Ostatnim etapem jest akceptacja Karty Podmiotu przez Administratora Bazy Usług Rozwojowych. Po jej uzyskaniu można publikować oferty usług zgodnie z warunkami uzyskanego wpisu.

Jakie informacje należy podać w Karcie Podmiotu?

Formularz Karty Podmiotu składa się z dwóch części – „Informacji podstawowych” i „Kryteriów dodatkowych”. Część pierwsza jest dostępna w momencie tworzenia profilu podmiotu. Jej wypełnienie jest obowiązkowe dla wszystkich podmiotów, nawet jeżeli mają zamiar świadczyć wyłącznie usługi komercyjne. Część druga dotyczy tylko podmiotów, które chcą świadczyć usługi z możliwością dofinansowania ze środków publicznych.

4.2.1 Informacje podstawowe

Ta część Karty Podmiotu składa się z kilkunastu pól, których zakres obejmuje zasadnicze dane dotyczące każdego podmiotu mającego zamiar świadczyć usługi za pośrednictwem Bazy. Zakres informacji podstawowych został przedstawiony poniżej:

Numer identyfikacji podatkowej (o ile podmiot posiada numer NIP)
Numer identyfikacyjny REGON (o ile podmiot posiada numer REGON)
Nazwa podmiotu
Nazwa stosowana w obrocie gospodarczym
Forma prawna
Czy chcesz świadczyć usługi z możliwością dofinansowania ze środków publicznych?
Rodzaje świadczonych usług rozwojowych
Podmiot jest Ośrodkiem Krajowego Systemu Usług dla Małych i Średnich

Przedsiębiorstw w rozumieniu §1 ust. 10 Rozporządzenia Ministra Gospodarki z dnia 24 maja 2011 r. w sprawie Krajowego Systemu Usług dla Małych i Średnich Przedsiębiorstw i świadczy usługi doradcze o charakterze ogólnym.
Dotychczasowe doświadczenie w realizacji usług rozwojowych
Inne informacje nt. podmiotu, np.: posiadane licencje, akredytacje, certyfikaty
Instytucja walidująca
Instytucja certyfikująca
Adres głównego miejsca wykonywania działalności (Dotyczy osób fizycznych prowadzących działalność gospodarczą.)/siedziba i adres podmiotu
Adres e-mail
Adres strony internetowej
Telefon
Fax
Imię i nazwisko osoby uprawnionej w imieniu podmiotu do wpisywania danych do Bazy Usług Rozwojowych wraz z adresem e-mail i numerem telefonu (możliwość wskazania kilku osób)
Oświadczenie, że podmiot prowadzi aktywną działalność

W przypadku pytań lub wątpliwości dotyczących informacji podstawowych można zadzwonić pod numer 801 808 108 lub napisać na adres:

info_uslugirozwojowe@parp.gov.pl

4.2.2 Kryteria dodatkowe

Podmioty zamierzające oferować usługi z możliwością dofinansowania muszą spełniać kryteria dodatkowe. Kryteriów tych jest w sumie 5 i dotyczą one:

1. potencjału technicznego,
2. potencjału ekonomicznego,
3. potencjału kadrowego,
4. etyki zawodowej

5. formalnego potwierdzenia posiadania przez podmiot systemu zapewnienia jakości usług.

Poniższe pytania pozwalają sprawdzić w prosty sposób, czy podmiot spełnia wszystkie powyższe kryteria.

POTENCJAŁ TECHNICZNY	
<p>Czy podmiot posiada wyposażenie biurowe zapewniające właściwe przechowywanie dokumentacji związanej ze świadczeniem usług?</p> <p>Czy podmiot posiada urządzenia techniczne zapewniające właściwą obsługę podmiotów korzystających z usług oraz łączność z tymi podmiotami i z innymi podmiotami zarejestrowanymi, w szczególności sprzęt komputerowy wraz z oprogramowaniem biurowym, sprzęt zapewniający możliwość niezależnego korzystania z usług telefonicznych i usług dostępu do Internetu?</p>	<p>Jeżeli odpowiedź na każde z powyższych pytań brzmi TAK, oznacza to, że podmiot spełnia wymagania stawiane w zakresie posiadania potencjału technicznego. W takim przypadku należy odznaczyć odpowiednie pole w formularzu i przejść do kolejnej części formularza Karty Podmiotu.</p>
POTENCJAŁ EKONOMICZNY	
<p>Czy podmiot nie posiada zaległości z tytułu podatków lub z tytułu składek na ubezpieczenia społeczne oraz zdrowotne?</p> <p>Czy podmiot nie pozostaje pod zarządem komisarzy?</p> <p>Czy wobec podmiotu nie został złożony wniosek o ogłoszenie upadłości?</p> <p>Czy wobec podmiotu nie zostało wszczęte postępowanie likwidacyjne, naprawcze, restrukturyzacyjne?</p>	<p>Jeżeli odpowiedź na każde z powyższych pytań brzmi TAK, oznacza to, że podmiot spełnia wymagania stawiane w zakresie potencjału ekonomicznego. W takim przypadku należy odznaczyć odpowiednie pole w formularzu i przejść do kolejnej części formularza Karty Podmiotu.</p>

POTENCJAŁ KADROWY

Czy podmiot zapewnia realizację usług rozwojowych przez osoby, które posiadają łącznie:

- doświadczenie zawodowe lub kwalifikacje adekwatne do świadczonych usług rozwojowych;
- doświadczenie związane z realizacją, co najmniej dwóch usług rozwojowych.

Jeżeli odpowiedź na powyższe pytanie brzmi TAK, oznacza to, że podmiot spełnia **wymagania stawiane w zakresie posiadania potencjału kadrowego**. W takim przypadku należy odznaczyć odpowiednie pole w formularzu i przejść do kolejnej części formularza Karty Podmiotu.

ETYKA ZAWODOWA

Czy świadcząc usługi rozwojowe podmiot przestrzega zasad etyki zawodowej, w szczególności:

- prowadzi działalność zgodnie z obowiązującymi przepisami prawa;
- przestrzega zasad wolnej i uczciwej konkurencji oraz równego traktowania wszystkich uczestników obrotu gospodarczego;
- zapewnia poprawność i jasność sformułowań w zawieranych umowach;
- świadczy usługi z należytą starannością;
- zapewnia poufność informacji uzyskanych w związku ze świadczeniem usług;
- zapewnia realizację usług wyłącznie przez wykwalifikowany personel i dąży do stałego podwyższania jego kwalifikacji.

Jeżeli odpowiedź na każde z powyższych pytań brzmi TAK, oznacza to, że podmiot spełnia **wymagania stawiane w zakresie przestrzegania zasad etyki zawodowej**. W takim przypadku należy odznaczyć odpowiednie oświadczenie w formularzu i przejść do ostatniej części formularza, która ma charakter wariantowy. Oznacza to, że w trakcie uzupełnienia profilu podmiotu należy uzupełnić informacje tylko w zakresie jednego z dostępnych kryteriów.

Wszystkie wyżej wymienione kryteria muszą być w całości spełnione przez wszystkie podmioty zamierzające świadczyć za pośrednictwem Bazy usługi z możliwością dofinansowania.

Ostatnie kryterium jest bardziej złożone, gdyż uwzględnia ono zarówno zróżnicowaną specyfikę podmiotów, jak i różne rodzaje świadczonych przez nie usług. Z tego też powodu ma ono charakter dwuwariantowy. Aby uzyskać wpis do Bazy wystarczy wybrać tylko jeden z nich, chociaż możliwe jest spełnianie kryterium w obydwu wariantach. Obydwa warianty zostały przedstawione poniżej:

KRYTERIA DODATKOWE - WARIANT 1

Czy podmiot posiada certyfikat lub akredytację w zakresie usług szkoleniowych lub doradczych?

Już z samego brzmienia kryterium wynika konieczność posiadania certyfikatu lub akredytacji. Warto jednak zwrócić uwagę, że nie każdy z wyżej wymienionych dokumentów uprawnia jego posiadacza do uzyskania odpowiedniego wpisu do Bazy. Nawet, jeżeli dotyczy usług szkoleniowych lub doradczych.

Certyfikaty i akredytacje uprawniające, do uzyskania wpisu muszą:

- 1) być wydawane i dostępne dla każdego podmiotu świadczącego usługi rozwojowe;
- 2) być wydane po przeprowadzeniu niezależnego audytu w siedzibie podmiotu zgodnie z wymogami opartymi o międzynarodowe standardy;
- 3) uwzględniać proces recertyfikacji nie rzadziej niż co 3 lata;
- 4) istnieć na rynku od co najmniej 1 roku lub być wydawane przez wiarygodną jednostkę certyfikującą / akredytującą (PCA lub międzynarodowy odpowiednik);
- 5) dotyczyć ściśle określonych wymogów jakościowych, przy czym spełnianie tych wymogów stanowić musi warunek ich uzyskania¹. Wymogi te przedstawiono w poniższej tabeli:

1.	Podmiot posiada określoną misję swojej działalności oraz zdefiniowane cele strategiczne i operacyjne, które są okresowo weryfikowane i aktualizowane.
2.	Podmiot prowadzi działalność zgodnie z dokumentami założycielskimi oraz obowiązującymi przepisami prawa, w szczególności prowadzi dokumentację kadrową i księgową.
3.	Podmiot posiada procedury kontroli wewnętrznej i ewaluacji działań, które systematycznie analizuje oraz podejmuje działania korygujące i zapobiegawcze.
4.	Podmiot posiada system monitorowania jakości usług i zadowolenia usługobiorcy,

¹ Wymogi jakościowe określone zostały w Rozporządzeniu Ministra Rozwoju z dnia 15 lipca 2016 r. zmieniającym rozporządzenie w sprawie Krajowego Systemu Usług dla Małych i Średnich Przedsiębiorstw . (Dz.U. Nr 2016, poz. 1129).

	w szczególności identyfikacji oraz sposobu likwidacji zagrożeń i wykorzystania szans.
5.	Podmiot określa wymagania dotyczące dostarczanej usługi dla usługobiorcy zgodnie z: a) obowiązującymi przepisami prawnymi, b) wymaganiami wyspecyfikowanymi przez usługobiorcę, c) wymaganiami nieustalonymi przez usługobiorcę, ale niezbędnymi do realizacji usługi.
6.	Podmiot określa i wdraża skuteczną komunikację z usługobiorcą odnośnie do informacji zwrotnych od usługobiorcy, w tym reklamacji.
7.	Podmiot posiada opisy sposobu prowadzenia: a) nadzoru nad udokumentowanymi informacjami, b) nadzoru nad usługą niezgodną z wymaganiami określonymi dla danej usługi, c) działań korygujących.
8.	Podmiot określa cele i zakres tematyczny usług rozwojowych zgodnie z wymaganiami wyspecyfikowanymi przez usługobiorców.
9.	Podmiot świadczący usługi rozwojowe zapewnia ich realizację przez osoby, które posiadają doświadczenie zawodowe lub kwalifikacje adekwatne do prowadzonych usług rozwojowych.

Posiadanie odpowiedniego certyfikatu lub akredytacji uprawnia do świadczenia usług rozwojowych z możliwością dofinansowania z funduszy europejskich w zakresie, jaki obejmuje dana certyfikacja / akredytacja tj. w zakresie usług szkoleniowych lub doradczych.

PARP pomocniczo prowadzi listę certyfikatów oraz dokumentów poświadczających udzielenie akredytacji w podziale na rodzaje usług rozwojowych. Lista jest dostępna w systemie informatycznym w trakcie wypełniania Karty Podmiotu. Dodatkowo publikowana jest w serwisie informacyjnym Bazy Usług Rozwojowych (zakładka „Aktualności”).

Każdy podmiot zainteresowany wprowadzeniem nowego certyfikatu lub dokumentu poświadczającego udzielenie akredytacji na listę może dokonać w dowolnym terminie odpowiedniego zgłoszenia do PARP. Zgłoszenie takie może zostać przesłane w wersji papierowej, w wersji elektronicznej przy wykorzystaniu podpisu elektronicznego (na adres e-mail: wpis_uslugirozwojowe@parp.gov.pl), profilu zaufanego (za pośrednictwem platformy ePUAP) albo za pomocą formularza znajdującego się na stronie uslugirozwojowe.parp.gov.pl.

Decyzja PARP dotycząca zgłoszonego certyfikatu lub akredytacji zostanie przekazana pisemnie w odpowiedzi na przesłane zgłoszenie. Informacje dotyczące nowych certyfikatów lub akredytacji publikowane są również w komunikatach na stronach internetowych PARP.

KRYTERIA DODATKOWE - WARIANT 2

Czy podmiot spełnia wymagania w zakresie systemu zapewnienia jakości?

Ten wariant kryterium dotyczy wyłącznie podmiotów, które świadczą określone usługi na podstawie przepisów prawa. Ta część kryterium dotyczy zatem ściśle określonej grupy, do której należą:

- a. instytucje certyfikujące, o których mowa w art. 2 pkt 6 ustawy z dnia 22 grudnia 2015 r. o Zintegrowanym Systemie Kwalifikacji lub podmiotem działającym na podstawie upoważnienia, o którym mowa w art. 47 ust. 2 tej ustawy (dot. prowadzenia walidacji kwalifikacji);
- b. podmioty posiadające akredytację w zakresie kształcenia ustawicznego w formach pozaszkolnych, o której mowa w art. 68b ustawy z dnia 7 września 1991 r. o systemie oświaty (Dz. U. z 2015 r. poz. 2156 oraz z 2016 r. poz. 35, 64, 195 i 668) (akredytacja kuratorium oświaty);
- c. podmioty posiadające uprawnienia do świadczenia usług rozwojowych prowadzących do zdobycia kwalifikacji potwierdzonych dyplomami mistrza i świadectwami czeladniczymi wydawanymi po przeprowadzeniu egzaminów w zawodach, o których mowa w art. 3 ust. 3a ustawy z dnia 22 marca 1989 r. o rzemiośle (Dz. U. z 2015 r. poz. 1182 i 1782 oraz z 2016 r. poz. 64);
- d. podmioty posiadające uprawnienia do świadczenia usług rozwojowych prowadzących do zdobycia kwalifikacji nadawanych po ukończeniu studiów podyplomowych, o których mowa w art. 2 ust. 1 pkt 11 ustawy z dnia 27 lipca 2005 r. – Prawo o szkolnictwie wyższym (Dz. U. z 2012 r. poz. 572, z późn. zm. 5));
- e. podmioty posiadające uprawnienia do świadczenia usług rozwojowych prowadzących do zdobycia lub potwierdzenia kwalifikacji nadawanych po ukończeniu kursów doszkalających i szkoleń, o których mowa w art. 6 ust. 1 pkt 5 ustawy z dnia 27 lipca 2005 r. –Prawo o szkolnictwie wyższym;
- f. podmioty posiadające uprawnienia do świadczenia usług rozwojowych prowadzących do zdobycia kwalifikacji nadawanych po ukończeniu innych form kształcenia, o których mowa w art. 2 ust. 2 pkt 3 ustawy z dnia 30 kwietnia 2010 r. o Polskiej Akademii Nauk (Dz. U. z 2016 r. poz. 572);
- g. podmioty posiadające uprawnienia do świadczenia usług rozwojowych prowadzących do zdobycia kwalifikacji nadawanych po ukończeniu innych form kształcenia, w tym szkoleń i kursów doszkalających, o których mowa w art. 2 ust. 3 pkt 2 ustawy z dnia 30 kwietnia 2010 r. o instytutach badawczych (Dz. U. z 2016 r. poz.371)

WAŻNE: Wariant pierwszy kryterium nr 5 obowiązuje na poziomie całych rodzajów usług rozwojowych (szkolenie/doradztwa). W wariacie drugim kryterium dotyczyć może konkretnych usług, np. studiów podyplomowych z zakresu rachunkowości i finansów.

PRZYKŁAD 1: Firma X zamierza świadczyć za pośrednictwem Bazy Usług Rozwojowych usługi szkoleniowe z możliwością dofinansowania ze środków publicznych. W Karcie Podmiotu wybiera więc pierwszy wariant kryterium. W zakładce „Kryteria dodatkowe” przechodzi do listy certyfikatów i wskazuje posiadany dokument. Po zakończeniu weryfikacji może na tej podstawie świadczyć usługi szkoleniowe z możliwością dofinansowania.

PRZYKŁAD 2: Szkoła wyższa chce wykorzystać możliwości, jakie daje Baza Usług Rozwojowych i zamieścić w niej ofertę swoich studiów podyplomowych. Ponieważ tradycyjnie ważne miejsce w portfolio szkoły zajmują kierunki dofinansowane, zdecydowano się na potwierdzenie sposobu spełniania kryterium piątego w jego drugim wariacie. W trakcie wypełniania Karty Podmiotu zdecydowano się na wskazanie dokumentu uprawniającego do prowadzenia studiów podyplomowych w określonym zakresie. Po zakończeniu weryfikacji uczelnia będzie mogła na tej podstawie organizować studia podyplomowe z możliwością dofinansowania.

PRZYKŁAD 3: Zakład Doskonalenia Zawodowego organizuje kwalifikacyjne kursy zawodowe w wybranych tematach i posiada w tym zakresie odpowiednią akredytację kuratorium oświaty. Jednocześnie w jego ramach powstało Centrum Kompetencyjne HACCP, które zajmuje się doradztwem w procesach wdrożenia systemów zapewnienia bezpieczeństwa żywności. Aby świadczyć obydwie usługi z możliwością dofinansowania, należy wykazać spełnianie kryterium piątego w obydwu wariantach. W przypadku usługi o charakterze zawodowym (kwalifikacyjne kursy zawodowe) ZDZ powinien wskazać konkretną decyzję Kuratorium Oświaty uprawniającą do prowadzenia kwalifikacyjnych kursów zawodowych, natomiast w przypadku doradztwa konieczne będzie wskazanie stosownego certyfikatu lub akredytacji.

W przypadku pytań lub wątpliwości dotyczących kryteriów dodatkowych można zadzwonić pod numer 801 808 108 lub napisać na adres:

info_uslugirozwojowe@parp.gov.pl

4.3 Jak uzyskać wpis do Bazy Usług Rozwojowych?

Warunkiem uzyskania wpisu do Bazy Usług Rozwojowych jest pozytywne przejście procesu weryfikacji, jakiemu poddawany jest każdy wniosek o wpis. Weryfikacja dokonywana jest w terminie 60 dni. Termin ten obowiązuje niezależnie od tego, jakiego rodzaju usługi zamierza świadczyć Podmiot ubiegający się o wpis. W przypadku usług dofinansowanych termin ten liczony jest od dnia wpływu do PARP wersji papierowej zaakceptowanego przez Podmiot oświadczenia o prawdziwości danych. W przypadku usług komercyjnych kluczowy jest dzień zaakceptowania oświadczenia w Bazie.

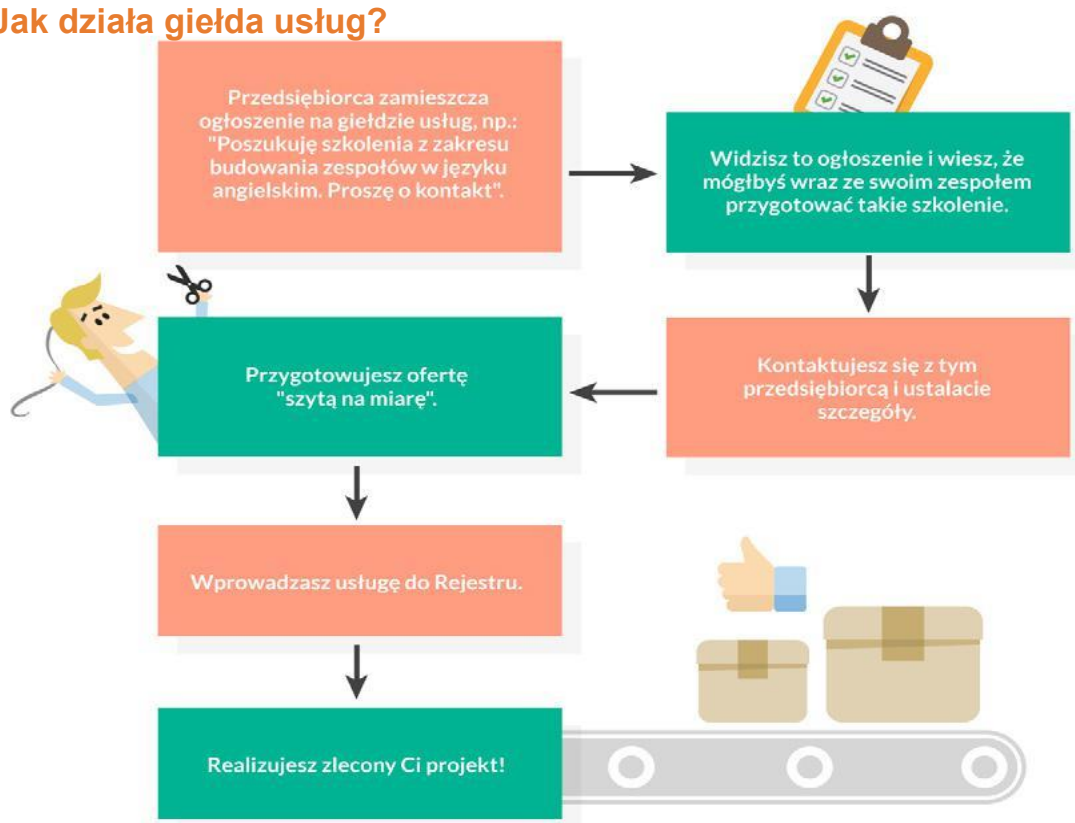
W przypadku dużej liczby zgłoszeń termin weryfikacji może zostać wydłużony do 90 dni. Podane terminy są terminami maksymalnymi – w miarę możliwości oraz w zależności od liczby złożonych wniosków o wpis w tym samym czasie, weryfikacja będzie odbywać się na bieżąco.

UWAGA: Wiarygodność i prawidłowość informacji dotyczących spełniania kryteriów dodatkowych może być sprawdzana przez PARP lub upoważnionych przez nią audytorów zewnętrznych po uzyskaniu wpisu do Bazy Usług Rozwojowych.

4.4 Giełda usług – pionierskie rozwiązanie

Przedsiębiorcy, którzy nie znajdą w Bazie odpowiedniej usługi mogą ją zamówić za pośrednictwem modułu „Tablica ogłoszeń”. Daje to świadczącym tego typu usługi niepowtarzalną okazję dotarcia ze sprofilowaną ofertą do nowych klientów.

Jak działa giełda usług?



Dzięki „Giełdzie usług” odpowiedzialność za realizację usługi ponoszona jest solidarnie przez zamawiającego i dostawcę. Pozwala to na zbudowanie partnerskich relacji z klientem i stanowić może doskonały początek długofalowej współpracy biznesowej.

4.5 Ocena usług w Bazie Usług Rozwojowych

Które usługi będą oceniane?

Wszystkie usługi świadczone za pośrednictwem Bazy będą podlegały ocenie. Ocena ta będzie obowiązkowa w przypadku usług dofinansowanych, jednak funkcjonalność Bazy pozwala również na ocenę usług komercyjnych.

Jak przebiega ocena?

Ocena dokonywana jest przy pomocy ankiety, która przesłana jest po zakończeniu usługi. Linki umożliwiające jej wypełnienie są wysyłane na adresy e-mail podane przez uczestników oraz ich pracodawców podczas rejestracji. Istnieje również możliwość zamówienia bezpłatnej usługi SMS, która będzie przypominać o konieczności wypełnienia ankiety.

OCENA KROK PO KROKU

1) Ankieta, którą otrzyma uczestnik, składać się będzie z trzech części:

Wzór ankiety oceniającej usługę rozwojową. Ocena usług będzie dokonywana za pomocą punktów od 1 do 5.

Nr	Pytanie	Odpowiedź (określenie w skali)	Komentarz
1	W jakim stopniu wg Pana/Pani opinii cel usługi rozwojowej został zrealizowany/ osiągnięty?	1–5	
2	W jakim stopniu zrealizowana usługa rozwojowa spełniła Pana/Pani oczekiwania pod względem jakości i zawartości merytorycznej?	1–5	
3	W jakim stopniu polecił(a)by Pan/Pani tę usługę rozwojową innej osobie/innemu przedsiębiorcy?	1–5	

Poniżej znajduje się opis skali oceny dotyczącej poszczególnych pytań.

Pytanie 1 – W jakim stopniu wg Pana/Pani opinii cel usługi rozwojowej został zrealizowany/osiągnięty?

1. Cel nie został w ogóle osiągnięty.
2. Cel został osiągnięty w niewielkim stopniu.
3. Cel został osiągnięty w umiarkowanym stopniu.
4. Cel został osiągnięty w wysokim stopniu.
5. Cel został osiągnięty w pełni lub w stopniu wyższym niż zakładany.

Pytanie 2 – W jakim stopniu zrealizowana usługa rozwojowa spełniła Pana/Pani oczekiwania pod względem jakości i zawartości merytorycznej?

1. Zupełnie nie spełniła moich oczekiwań.
2. Spełniła moje oczekiwania w niewielkim stopniu.
3. Spełniła moje oczekiwania w umiarkowanym stopniu.
4. Spełniła moje oczekiwania w wysokim stopniu.
5. Spełniła moje oczekiwania w pełni lub stopniu przekraczającym moje oczekiwania.

Pytanie 3 – W jakim stopniu polecił(a)by Pan/Pani tę usługę rozwojową innej osobie/innemu przedsiębiorcy?

1. Zdecydowanie odradzam.
2. Raczej odradzam.
3. Ani nie odradzam, ani nie polecam.
4. Raczej polecam.
5. Zdecydowanie polecam.

Oprócz oceny istnieje możliwość publikowania komentarzy dotyczących zrealizowanej usługi. Wgląd w treść komentarzy będą mieli uczestnicy oraz upoważnione osoby w firmach, które delegowały ich na szkolenie. Komentarze na swój temat zobaczyć będą mogły też firmy świadczące usługi rozwojowe.

W przypadku realizacji usług rozwojowych finansowanych ze środków komercyjnych ocena jest dobrowolna, ale jej wyniki będą uwzględnione w ogólnej ocenie dostawcy.

O czym należy pamiętać

Dostawca usługi rozwojowej odpowiedzialny jest za bieżące aktualizowanie listy uczestników (nadawanie statusów uczestnikom: oczekuje, zatwierdzony, lista rezerwowa, odrzucony, ukończył, nie ukończył). Lista uczestników powinna zostać zaktualizowana nie później niż w ciągu 6 dni od dnia zakończenia realizacji usługi.

Proces oceny usługi aktywowany jest automatycznie po zatwierdzeniu przez podmiot świadczący usługi rozwojowe listy uczestników, jednak nie później niż w ciągu 6 dni od daty zakończenia realizacji usługi.

Oceny usług zrealizowanych przez danego dostawcę składać się będą na średnią ocenę usług w ramach danej kategorii lub podkategorii oraz średnią ocenę całej firmy. Wraz z ocenami będzie prezentowana liczba uzupełnionych ankiet, na podstawie, których została wyliczona średnia.

Kto ocenia?

Oceniać będą mogły wszystkie osoby związane z realizowaną usługą, czyli np.:

- uczestnicy usługi (uczestnik indywidualny),
- przedstawiciele firmy kierującej uczestników (uczestnik instytucjonalny),
- przedstawiciele firmy realizującej usługę.

Ocena uczestnika krok po kroku

- 1) Do wszystkich zainteresowanych stron wysyłany jest link do ankiety.
- 2) Oceny trzeba dokonać w ciągu 28 dni od daty zakończenia realizacji lub zakończenia udziału w usłudze rozwojowej.
- 3) Baza Usług Rozwojowych wysła e-maile z przypomnieniem do wszystkich uczestników indywidualnych, którzy jeszcze nie dokonali oceny. E-maile te wysyłane są 8, 16, 24 oraz 28 dnia kalendarzowego od daty zakończenia realizacji usługi. W mailingach wskazany jest termin dokonania oceny.
- 4) Wypełnienie ankiety oceny może też odbyć się po szkoleniu na sprzęcie dostarczonym przez dostawcę usługi.
- 5) Po wypełnieniu przez użytkowników wszystkich wymaganych ankiet, jednak nie później niż 29 dnia od daty zakończenia realizacji usługi, będzie generowany raport, który będzie przesyłany na adres e-mail przedstawicieli firm szkoleniowych i zamawiającego lub uczestnika. Zakres raportu będzie różnił się w zależności od odbiorcy (np. firma zamawiająca usługę otrzyma dane zbiorcze dotyczące oceny usługi dokonanej wyłącznie przez własnych pracowników).

Jak liczony jest wynik łączny oceny

Nr	Pytanie z ankiety	Waga pytania stanowiąca podstawę oceny usługi
1	W jakim stopniu wg Pana/Pani opinii cel usługi rozwojowej został zrealizowany/osiągnięty?	0,5
2	W jakim stopniu zrealizowana usługa rozwojowa spełniła Pana/Pani oczekiwania pod względem jakości i zawartości merytorycznej?	0,3
3	W jakim stopniu polecił(a)by Pan/Pani tę usługę rozwojową innej osobie/innemu przedsiębiorcy?	0,2

Ocena usługi rozwojowej dokonana jest zgodnie ze wzorem:
 $0,5 \cdot P1 + 0,3 \cdot P2 + 0,2 \cdot P3$,
gdzie P oznaczają numery kolejnych pytań w ankiecie.

Uczestnik indywidualny	Uczestnik instytucjonalny	Podmiot świadczący usługę rozwojową
P1	P1	P1
P2	P2	
P3	P3	

Oceny będą wystawiane anonimowo, aby każdy mógł szczerze wypowiedzieć się na temat danej usługi. Tylko PARP będzie mógł zidentyfikować autora danej oceny.

5.

rozdział

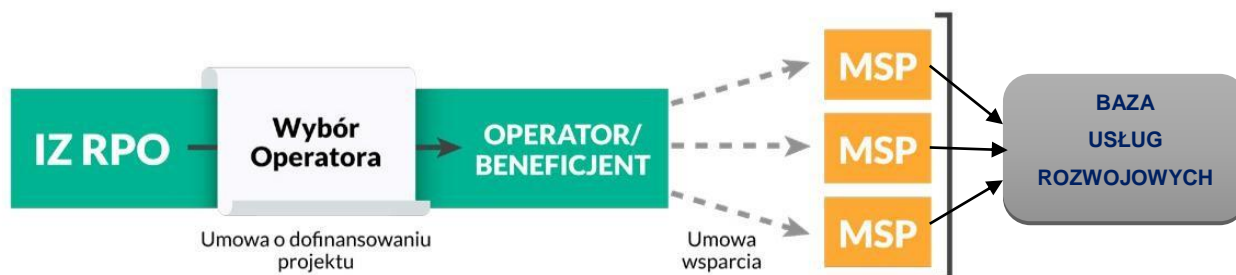
FINANSOWANIE USŁUG ROZWOJOWYCH

Jak już wspomniano w rozdziale 2, finansowanie usług rozwojowych w ramach Europejskiego Funduszu Społecznego odbywać się będzie za pośrednictwem Podmiotowych Systemów Finansowania. Za ich realizację odpowiedzialne będą Instytucje Zarządzające Regionalnymi Programami Operacyjnymi (IZ RPO). Zarządzanie finansowaniem usług rozwojowych dla przedsiębiorstw na poziomie regionalnym oznacza, że systemy dystrybucji tych środków mogą się różnić na poziomie poszczególnych województw.

W zależności od rozwiązań przyjętych w danym województwie mogą one zostać oparte na systemie bonów lub refundacji kosztów usługi rozwojowej.

Niezależnie jednak od przyjętego modelu, finansowaniem usług rozwojowych zajmować się będą wskazani przez IZ RPO operatorzy. Operatorem może być m.in. Wojewódzki Urząd Pracy, firma prywatna, instytucja otoczenia biznesu (np. ośrodek rozwojowy, klaster), organizacja pozarządowa. To właśnie operator odpowiedzialny jest za przyznanie dofinansowania przedsiębiorcom, a potem za jego rozliczenie.

System finansowania z udziałem Operatora



Za co odpowiada operator wybrany przez IZ RPO?

1. Prowadzenie działań promocyjnych i informacyjnych w regionie.
2. Weryfikowanie formalne odbiorców wsparcia.
3. Podpisywanie umów dotyczących udzielenia wsparcia na usługi rozwojowe.
4. Wystawianie odbiorcy wsparcia zaświadczenia o udzielonej pomocy, w kwocie odpowiadającej kosztowi usługi rozwojowej.
5. Rozliczenie z odbiorcą wsparcia.

Poziom dofinansowania jednej usługi nie przekracza co do zasady 50% kosztów. Katalog możliwych wyjątków od tej zasady znaleźć można w „Wytocznych w zakresie realizacji przedsięwzięć z udziałem środków Europejskiego Funduszu Społecznego w obszarze przystosowania przedsiębiorców i pracowników do zmian na lata 2014–2020”.



<https://www.funduszeuropejskie.gov.pl/strony/o-funduszach/dokumenty/wytoczne-w-zakresie-realizacji-przedswiezec-z-udzialem-srodkow-europejskiego-funduszu-spolecznego-w-obszarze-przystosowania-przedswiezec-i-pracownikow-do-zmian-na-lata-2014-2020/>

Gdzie szukać informacji dotyczących finansowania usług w regionie?

Wszelkich informacji dotyczących funkcjonowania Podmiotowych Systemów Finansowania udziela Instytucja Zarządzająca Regionalnym Programem Operacyjnym w danym regionie. Najczęściej spotykane pytania to:

- jaka instytucja w regionie udziela wsparcia?
- kiedy będzie można aplikować o środki?
- czy w danym regionie będzie bon szkoleniowy czy refundacja kosztów?
- jaki będzie poziom dofinansowania dla przedsiębiorcy, jaki będzie limit kwotowy?
- jak będzie zorganizowany nabór wniosków?
- jakie będą kryteria wyboru przedsiębiorcy do dofinansowania?

Kontakty do regionalnych punktów informacyjnych znajdziesz na stronie:



<http://www.funduszeuropejskie.gov.pl/strony/o-funduszach/punkty/##>



Informacje o postępach nad opracowaniem Podmiotowych Systemów Finansowania znajdziesz również w serwisie informacyjnym na <http://serwis-uslugirozwojowe.parp.gov.pl/dofinansowanie>

5.1 Bon rozwojowy

Pierwszy ze schematów finansowania usług rozwojowych realizowany będzie przy wykorzystaniu bonu rozwojowego.

Poniżej przedstawiono ogólne założenia tego schematu:

1. Przedsiębiorca, który otrzymał dofinansowanie wykupuje bony od operatora po określonej stawce. Każdy region może mieć własną metodologię do wyliczenia wartości bonu.
2. Po dokonanych zakupie Operator wprowadza do Bazy Usług Rozwojowych numer umowy lub bonu danego przedsiębiorcy. Jest to **ID wsparcia**, którym odbiorca wsparcia posługuje się podczas zamawiania usług w Bazie.
3. Bony mają z góry określoną ważność (np. 11 miesięcy).
4. Przedsiębiorca samodzielnie podejmuje decyzje, z jakiej usługi chce skorzystać, wybiera dostawcę (spośród podmiotów zarejestrowanych w Bazie) i korzysta z usługi w dowolnym czasie, ograniczonym jedynie upływem terminu ważności posiadanych bonów.
5. Operator ma w Bazie dostęp do informacji, na jakie usługi zapisał się odbiorca wsparcia (użył do tego celu ID wsparcia) i może przeprowadzić ich monitoring.
6. Przedsiębiorca i jego pracownicy dokonują oceny zrealizowanej usługi (ankieta internetowa, generowana w Bazie). Dostawca usługi powinien upewnić się, że ocena została dokonana. W przeciwnym razie Operator nie rozliczy mu bonów, które otrzymał od tego uczestnika i delegującego go przedsiębiorcy.

7. Przedsiębiorca przekazuje wybranemu dostawcy odpowiednią liczbę bonów.
8. Dostawca wystawia fakturę na odbiorcę wsparcia i odpowiednie zaświadczenia o ukończeniu usługi. Dostawca zgłasza się do Operatora z otrzymanymi bonami oraz drugim egzemplarzem faktury.

5.2 Refundacja kosztów usługi rozwojowej

Drugi schemat zakłada refundację kosztów usługi rozwojowej. Poniżej przedstawiono ogólne założenia tego schematu:

1. Przedsiębiorca, po podpisaniu z Operatorem umowy wsparcia lub otrzymaniu od niego tzw. przyrzeczenia środków samodzielnie podejmuje decyzje, z jakiej usługi chce skorzystać. W tym celu wybiera dostawcę (spośród podmiotów zarejestrowanych w Bazie) i korzysta z usługi w dowolnym czasie, ograniczonym jedynie upływem terminu ważności umowy/przyrzeczenia.
2. Operator ma w Bazie dostęp do informacji, na jakie usługi zapisał się odbiorca wsparcia (użył do tego celu ID wsparcia) i może przeprowadzić ich monitoring.
3. Przedsiębiorca i jego pracownicy dokonują oceny zrealizowanej usługi (ankieta internetowa, generowana w Bazie).
4. Dostawca wystawia fakturę na przedsiębiorcę i dokonuje z nim rozliczenia finansowego. Dodatkowo przekazuje oddelegowanym przez niego pracownikom stosowne zaświadczenia o zakończeniu udziału w usłudze.
5. Przedsiębiorca przekazuje fakturę do właściwej IZ RPO. Zwrot kosztów następuje w możliwie najkrótszym terminie.

Zakończenie

Podmioty świadczące usługi rozwojowe są niewątpliwie beneficjentem systemu, szczególnie od strony finansowej. To do nich trafią miliony euro pomocy unijnej. Dzięki zmianom w katalogu usług objętych finansowaniem i powstaniu całkowicie innowacyjnej Bazy Usług Rozwojowych zyskają wygodny i łatwy sposób promocji oraz rozwoju swojej oferty. To przyszłość branży szkoleniowej, którą Polska Agencja Rozwoju Przedsiębiorczości ma nadzieję współtworzyć.

Formalności i konieczną dokumentację dotyczącą Bazy ograniczono do niezbędnego minimum. Większość procedur jest realizowana online, tak więc jest dostępna z każdego miejsca na terenie Polski. Dzięki temu łatwiej będzie można odnaleźć się w nowym systemie finansowania, a środki europejskie będą kołem zamachowym dla całej branży edukacyjnej i szkoleniowej.